

# Chráněná krajinná oblast **Beskydy**





**Chráněná krajinná oblast Beskydy a její začlenění v Karpatech**

# Chráněná krajinná oblast BESKYDY

- Patří mezi 25 chráněných krajinných oblastí České republiky (13,77% ČR)
- **Byla vyhlášena v roce 1973 na ploše 1160 km<sup>2</sup> a je největší CHKO v ČR**
- **Nejvyšší vrchol – Lysá hora** leží v nadmořské výšce 1323 m
- Přírodní hodnoty CHKO Beskydy zdůrazňuje **57 přírodních rezervací a přírodních památek**
- Důkazem toho, že CHKO Beskydy je významná z celoevropského hlediska je vyhlášení dvou **ptačích oblastí – Beskydy a Horní Vsacko** a celé oblasti za **evropsky významnou lokalitu**
- Celé území je součástí **Chráněné oblasti přirozené akumulace vod** a má rovněž **nadregionální rekreační význam**





Beskydy - k poznání i odpočinku





**Pohled z vrcholu Lysé hory (1323 m)**

Příloha č.7:  
Krajinný ráz v CHKO Beskydy  
- oblasti a podoblasti



### Legenda

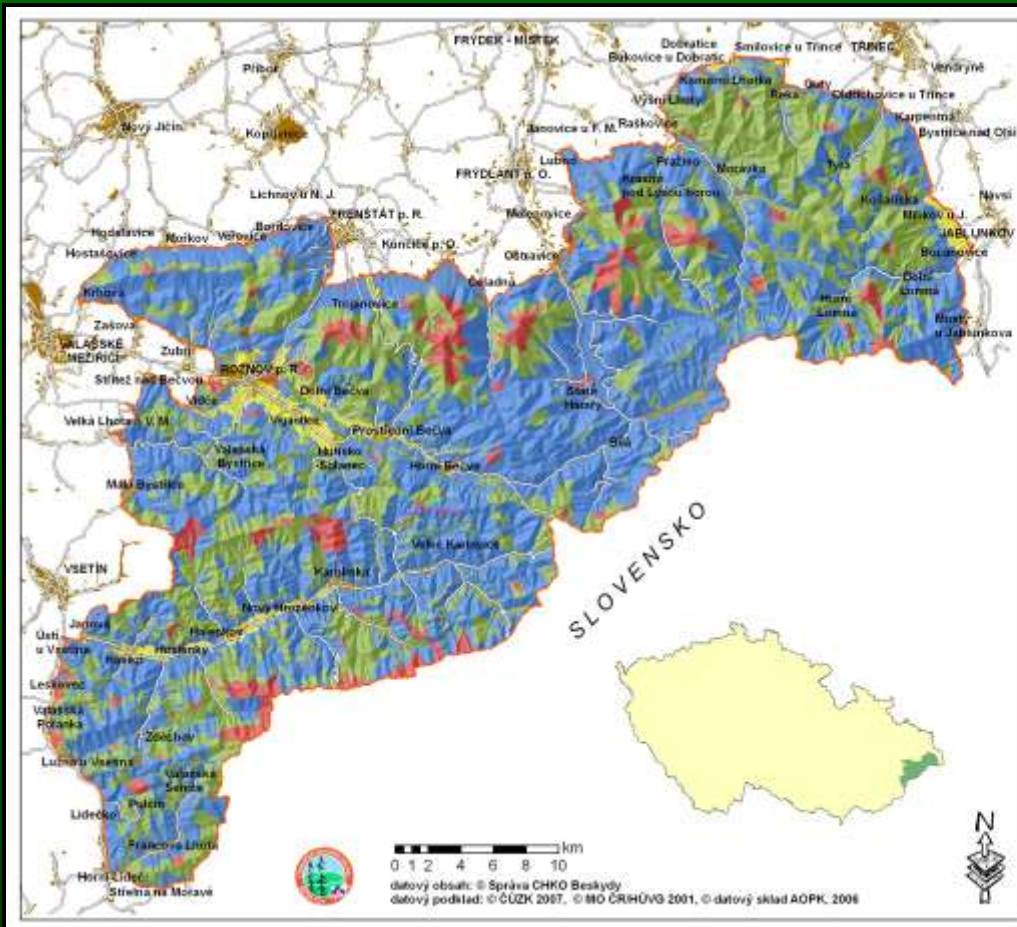
- hranice CHKO
- Oblasti
- Podoblasti**
- 1.1 Třínecko-Jablunkovsko
- 1.2 Těšínské Beskydy
- 1.3 Zadní hory
- 2.1 Lašsko
- 3.1 Frenštátsko
- 3.2 Radhošťský hřbet
- 3.3 Bečvy
- 3.4 údolí Bílé Ostravice
- 3.5 Rožnovsko
- 3.6 Bystřicko
- 3.7 údolí Vsetínské Bečvy
- 3.8 Javorníky
- 3.9 Velké Karlovice
- 3.10 Hornolidečsko
- 4.1 Kravařsko
- silnice
- zástavba
- vodní plochy
- vodní toky



0 1 2 4 6 8 10 km

datový obsah: © Správa CHKO Beskydy  
datový podklad: © ČÚZK 2007, © MO ČR/HÚVG 2001, © datový sklad AOPK, 2006,  
© ARVITA P spol. s r.o. - Preventivní hodnocení krajinného rázu CHKO Beskydy 2007





Příloha č.3:  
Zonace CHKO Beskydy

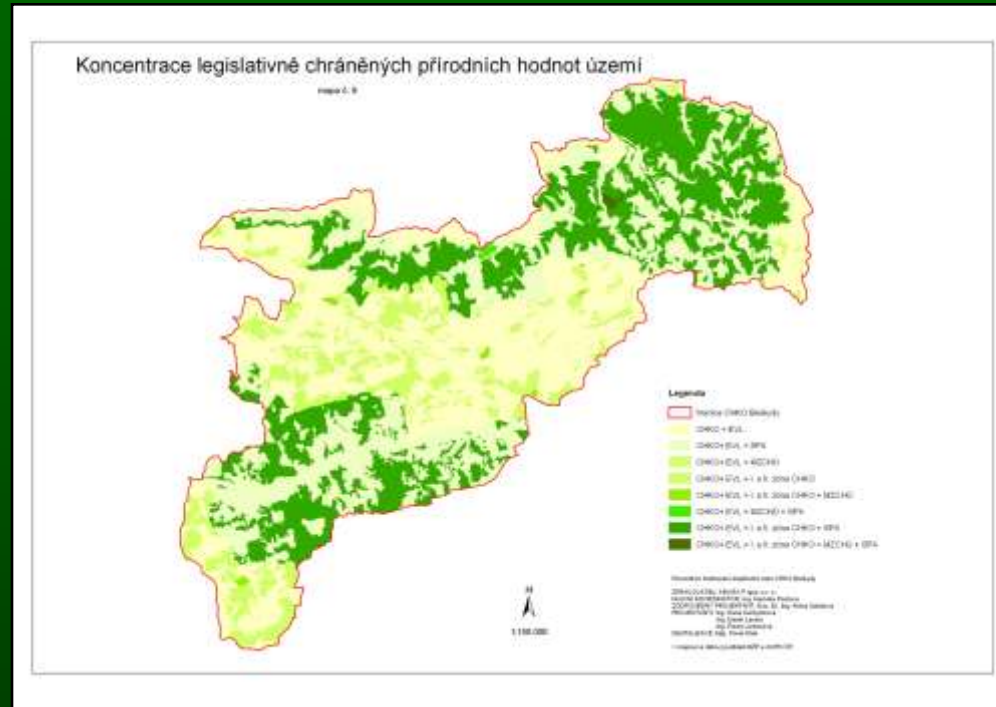


**Celé území CHKO Beskydy je rozděleno do 4 zón**

**První (červená) zóna má dle zákona nejprísnejší režim ochrany**

# Agentura ochrany přírody a krajiny ČR

## Správa CHKO Beskydy



Sídlo – Rožnov pod Radhoštěm

Dle zákona 114/1992 Sb., **orgán ochrany přírody a krajiny**  
**Praktická opatření v rámci Programu péče o krajinu**  
za 6-8 mil. Kč ročně

**Velká spisová agenda** – kolem 7000 čísel jednacíh ročně





# Maloplošná chráněná území



- Maloplošná chráněná území (MCHÚ)**
1. MCHÚ Čertova
  2. MCHÚ Prácheňsko
  3. MCHÚ Mlýnský náhon
  4. MCHÚ Čertův výhled
  5. MCHÚ Mlýnský náhon
  6. MCHÚ Čertův náhon
  7. MCHÚ Prácheňsko
  8. MCHÚ Mlýnský náhon
  9. MCHÚ Prácheňsko
  10. MCHÚ Mlýnský náhon
  11. MCHÚ Prácheňsko
  12. MCHÚ Mlýnský náhon
  13. MCHÚ Prácheňsko
  14. MCHÚ Mlýnský náhon
  15. MCHÚ Prácheňsko
  16. MCHÚ Mlýnský náhon
  17. MCHÚ Prácheňsko
  18. MCHÚ Mlýnský náhon
  19. MCHÚ Prácheňsko
  20. MCHÚ Mlýnský náhon
  21. MCHÚ Prácheňsko
  22. MCHÚ Mlýnský náhon
  23. MCHÚ Prácheňsko
  24. MCHÚ Mlýnský náhon
  25. MCHÚ Prácheňsko
  26. MCHÚ Mlýnský náhon
  27. MCHÚ Prácheňsko
  28. MCHÚ Mlýnský náhon
  29. MCHÚ Prácheňsko
  30. MCHÚ Mlýnský náhon
  31. MCHÚ Prácheňsko
  32. MCHÚ Mlýnský náhon
  33. MCHÚ Prácheňsko
  34. MCHÚ Mlýnský náhon
  35. MCHÚ Prácheňsko
  36. MCHÚ Mlýnský náhon
  37. MCHÚ Prácheňsko
  38. MCHÚ Mlýnský náhon
  39. MCHÚ Prácheňsko
  40. MCHÚ Mlýnský náhon
- Maloplošná chráněná území (MCHÚ)**
1. MCHÚ Čertova
  2. MCHÚ Prácheňsko
  3. MCHÚ Mlýnský náhon
  4. MCHÚ Čertův výhled
  5. MCHÚ Mlýnský náhon
  6. MCHÚ Čertův náhon
  7. MCHÚ Prácheňsko
  8. MCHÚ Mlýnský náhon
  9. MCHÚ Prácheňsko
  10. MCHÚ Mlýnský náhon
  11. MCHÚ Prácheňsko
  12. MCHÚ Mlýnský náhon
  13. MCHÚ Prácheňsko
  14. MCHÚ Mlýnský náhon
  15. MCHÚ Prácheňsko
  16. MCHÚ Mlýnský náhon
  17. MCHÚ Prácheňsko
  18. MCHÚ Mlýnský náhon
  19. MCHÚ Prácheňsko
  20. MCHÚ Mlýnský náhon
  21. MCHÚ Prácheňsko
  22. MCHÚ Mlýnský náhon
  23. MCHÚ Prácheňsko
  24. MCHÚ Mlýnský náhon
  25. MCHÚ Prácheňsko
  26. MCHÚ Mlýnský náhon
  27. MCHÚ Prácheňsko
  28. MCHÚ Mlýnský náhon
  29. MCHÚ Prácheňsko
  30. MCHÚ Mlýnský náhon
  31. MCHÚ Prácheňsko
  32. MCHÚ Mlýnský náhon
  33. MCHÚ Prácheňsko
  34. MCHÚ Mlýnský náhon
  35. MCHÚ Prácheňsko
  36. MCHÚ Mlýnský náhon
  37. MCHÚ Prácheňsko
  38. MCHÚ Mlýnský náhon
  39. MCHÚ Prácheňsko
  40. MCHÚ Mlýnský náhon
- Maloplošná chráněná území (MCHÚ)**
1. MCHÚ Čertova
  2. MCHÚ Prácheňsko
  3. MCHÚ Mlýnský náhon
  4. MCHÚ Čertův výhled
  5. MCHÚ Mlýnský náhon
  6. MCHÚ Čertův náhon
  7. MCHÚ Prácheňsko
  8. MCHÚ Mlýnský náhon
  9. MCHÚ Prácheňsko
  10. MCHÚ Mlýnský náhon
  11. MCHÚ Prácheňsko
  12. MCHÚ Mlýnský náhon
  13. MCHÚ Prácheňsko
  14. MCHÚ Mlýnský náhon
  15. MCHÚ Prácheňsko
  16. MCHÚ Mlýnský náhon
  17. MCHÚ Prácheňsko
  18. MCHÚ Mlýnský náhon
  19. MCHÚ Prácheňsko
  20. MCHÚ Mlýnský náhon
  21. MCHÚ Prácheňsko
  22. MCHÚ Mlýnský náhon
  23. MCHÚ Prácheňsko
  24. MCHÚ Mlýnský náhon
  25. MCHÚ Prácheňsko
  26. MCHÚ Mlýnský náhon
  27. MCHÚ Prácheňsko
  28. MCHÚ Mlýnský náhon
  29. MCHÚ Prácheňsko
  30. MCHÚ Mlýnský náhon
  31. MCHÚ Prácheňsko
  32. MCHÚ Mlýnský náhon
  33. MCHÚ Prácheňsko
  34. MCHÚ Mlýnský náhon
  35. MCHÚ Prácheňsko
  36. MCHÚ Mlýnský náhon
  37. MCHÚ Prácheňsko
  38. MCHÚ Mlýnský náhon
  39. MCHÚ Prácheňsko
  40. MCHÚ Mlýnský náhon
- Maloplošná chráněná území (MCHÚ)**
1. MCHÚ Čertova
  2. MCHÚ Prácheňsko
  3. MCHÚ Mlýnský náhon
  4. MCHÚ Čertův výhled
  5. MCHÚ Mlýnský náhon
  6. MCHÚ Čertův náhon
  7. MCHÚ Prácheňsko
  8. MCHÚ Mlýnský náhon
  9. MCHÚ Prácheňsko
  10. MCHÚ Mlýnský náhon
  11. MCHÚ Prácheňsko
  12. MCHÚ Mlýnský náhon
  13. MCHÚ Prácheňsko
  14. MCHÚ Mlýnský náhon
  15. MCHÚ Prácheňsko
  16. MCHÚ Mlýnský náhon
  17. MCHÚ Prácheňsko
  18. MCHÚ Mlýnský náhon
  19. MCHÚ Prácheňsko
  20. MCHÚ Mlýnský náhon
  21. MCHÚ Prácheňsko
  22. MCHÚ Mlýnský náhon
  23. MCHÚ Prácheňsko
  24. MCHÚ Mlýnský náhon
  25. MCHÚ Prácheňsko
  26. MCHÚ Mlýnský náhon
  27. MCHÚ Prácheňsko
  28. MCHÚ Mlýnský náhon
  29. MCHÚ Prácheňsko
  30. MCHÚ Mlýnský náhon
  31. MCHÚ Prácheňsko
  32. MCHÚ Mlýnský náhon
  33. MCHÚ Prácheňsko
  34. MCHÚ Mlýnský náhon
  35. MCHÚ Prácheňsko
  36. MCHÚ Mlýnský náhon
  37. MCHÚ Prácheňsko
  38. MCHÚ Mlýnský náhon
  39. MCHÚ Prácheňsko
  40. MCHÚ Mlýnský náhon



Chráněná krajinná oblast  
**BESKYDY**



# Geologie

- flyšové pásmo západních Karpat
- druhohory a třetihory
- střídání usazených hornin – pískovců, jílovců, slepenců
- geologické a paleontologické zajímavosti



Amonit



Minerály



Kostra ryby



Ichnofosilie



Pelosiderit

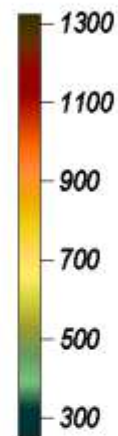


hlavní část Karpat vznikala  
alpickým vrásněním  
před 23 až 5 milióny let

vytvořila se charakteristická  
příkrovová stavba

vrcholy Beskyd byly vysoké  
až 4000 metrů

**Moravskoslezské Beskydy**



**Vsetínské vrchy**

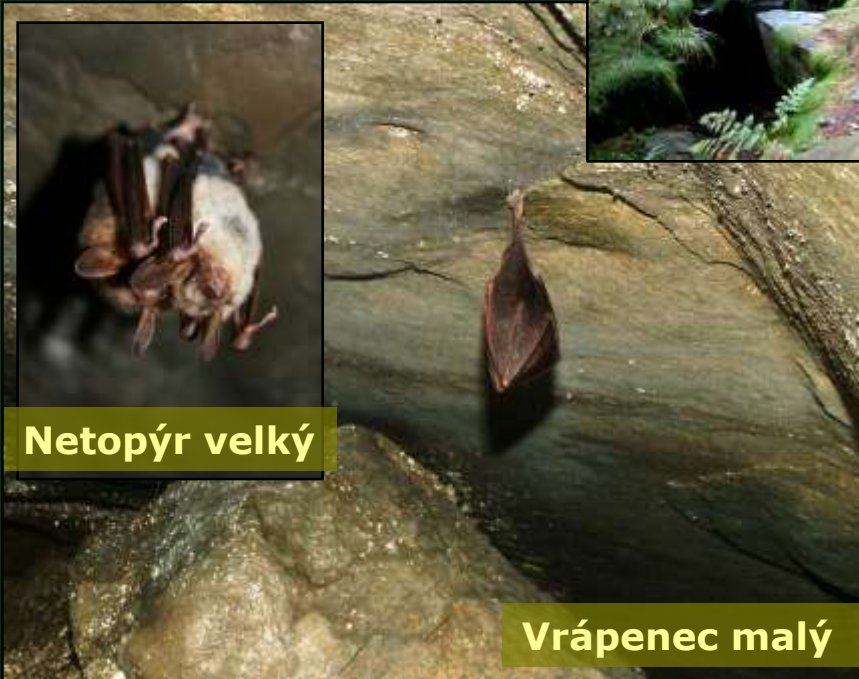
**Javorníky**



**Geomorfologie**

# Pseudokras

- Puklinové jeskyně (celkem 33)
- Cyrilka (přes 500m), největší v pískovcích v Karpatech
- Nejhlubší - Kněhyňská jeskyně (57,5m)
- Rarita – Ledová jeskyně
- Netopýři



Netopýr velký

Vrápenec malý



# Voda

- Chráněná oblast přirozené akumulace vod
- karpatské divočící toky (v ČR ojedinělý typ )





# Lesy

- pokrývají 71% rozlohy CHKO
- pásmo karpatských listnatých lesů
- odlesňování Beskyd začalo až v 16. století



# Louky a pastviny

- Vznikaly od 16. století mýcením a žďářením horských lesů
- Malebnost krajiny byla utvářena typickým způsobem chovu ovcí – salašnictvím
- Říkalo se, že je to pohoří, kde je hodně takových míst bez „kydy“ – bez stromů a od toho byl prý odvozen i název Bezkydy – později Beskydy.





# Beskydská fauna

- Z hlediska zoogeografického je území CHKO Beskydy součástí palearktické oblasti, eurosibiřské podoblasti a patří do karpatského úseku zóny listnatých lesů
- **Mnoho chráněných a ohrožených druhů**



# Beskydská flóra

- Na území CHKO Beskydy rozlišujeme 2 fytogeografické oblasti – karpatské oreofytikum (severní chladnější část) a karpatské mesofytikum (jižní teplejší část)
- Typické karpatské druhy a jejich společenstva
- Mnoho ohrožených a chráněných druhů





# NATURA 2000



Je soustava chráněných území chránící vybrané druhy rostlin a živočichů, které jsou na pokraji vyhynutí a vzácná přírodní stanoviště na území Evropské unie. Na těchto stanovištích je věnována zvláštní pozornost sladění zájmů ochrany přírody a šetrného hospodaření.

Podíl na tomto programu je povinný pro všechny členské státy a ČR se k němu zavázala při vstupu do EU.

V ČR 9,96% plochy.

**2 typy chráněných území :**

- Ptačí oblasti (SPA)
- Evropsky významná území pro živočichy, rostliny a stanoviště (SCI)



# Natura 2000

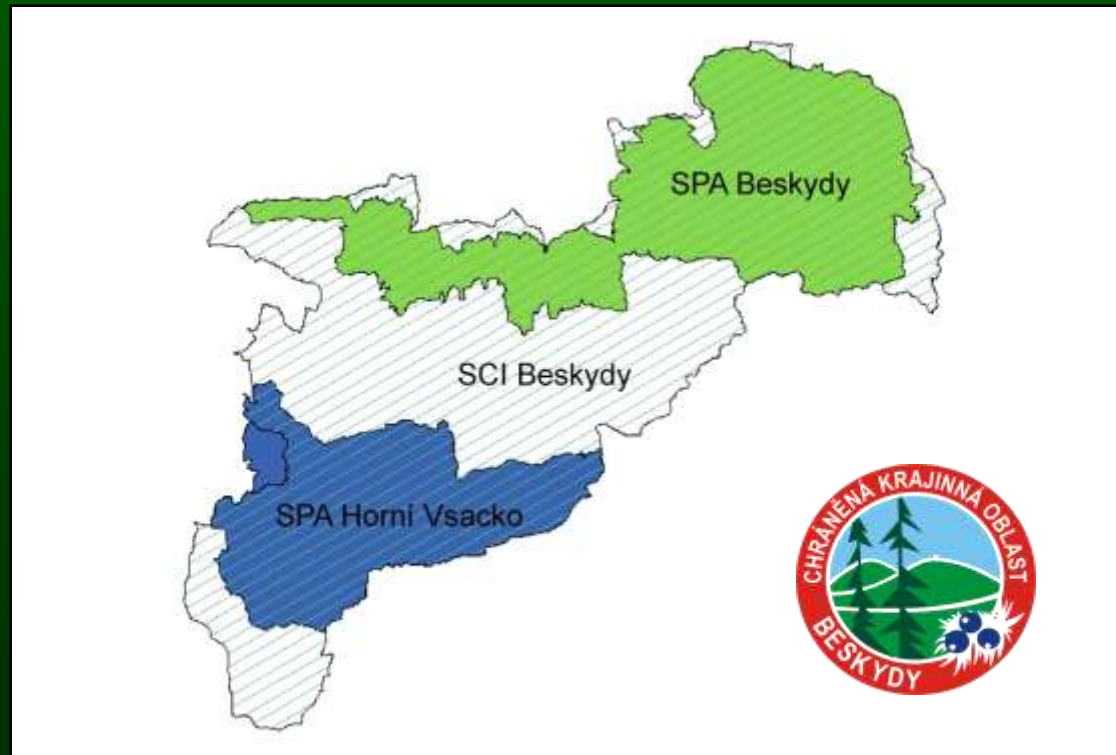


- Ptačí oblast (SPA) Beskydy
- Ptačí oblast (SPA) Horní Vsacko
- **Evropsky významná lokalita Beskydy (SCI) = CHKO Beskydy**  
(př. nařízení vlády č. 132/2005 Sb.)



Chřástal polní

## Lokalita celoevropského přírodního dědictví





# Podhorské a horské smilkové trávníky



Hořeček žlutavý karpatský



Vratička měsíční



Prstnatec bezový

# Druhově pestrá ovsíková louka



Vstavač vojenský



Kozí brada východní



Orlíček luční

# Suťové lesy



Udatna lesní



Měsíčnice vytrvalá



Bažanka vytrvalá



Hluchavka skvrnitá



NATURA 2000



# Horské smrčiny



Sedmikvítěk evropský



Žebrovice různolistá



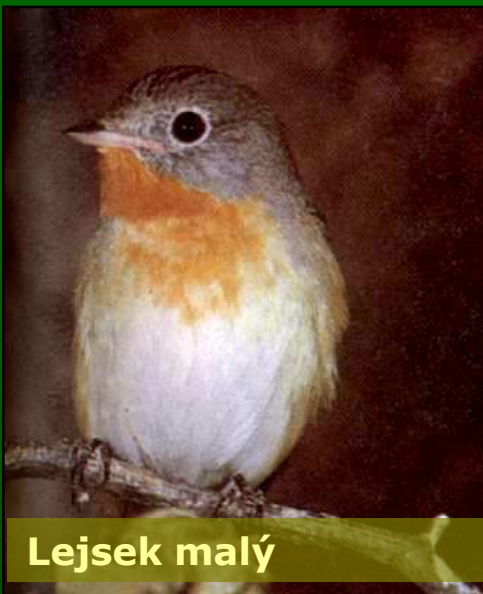
Tetřev hlušec



Datlík tříprstý



# Jedlobučiny



Lejsek malý



Kyčelnice žláznatá



**Oměj tuhý moravský**



**Šikoušek zelený**



# Ptáci jako předměty ochrany v ptačím území

Horní Vsacko (V) a Beskydy (B)



- **čáp černý** (*Ciconia nigra*) **V, B**
- **jeřábek lesní** (*Bonasa bonasia*) **V, B**
- **tetřev hlušec** (*Tetrao urogallus*) **B**
- **kulíšek nejmenší** (*Glaucidium passerinum*) **B**
- **puštík bělavý** (*Strix uralensis*) **B**
- **žluna šedá** (*Picus canus*) **B**
- **datel černý** (*Dryocopus martius*) **B**
- **strakapoud bělohřbetý** (*Dendrocopos leucotos*) **V, B**
- **datlík tříprstý** (*Picoides tridactylus*) **V, B**
- **lejsek malý** (*Ficedula parva*) **V, B**
- **ťuhýk obecný** (*Lanius collurio*) **V**
- **chřástal polní** (*Crex crex*) **V**



Ťuhýk obecný

# Živočichové jako předměty ochrany v „naturovém“ území Beskydy



- střevlík hrboletý (*Carabus variolosus*)
- lesák rumělkový (*Cucujus cinnaberinus*)
- Rhysodes sulcatus
- velevrub tupý (*Unio crassus*)
- kuňka žlutobřichá (*Bombina variegata*)
- čolek karpatský (*Triturus montandoni*)
- netopýr velký (*Myotis myotis*)
- vydra říční (*Lutra lutra*)
- rys ostrovid (*Lynx lynx*)
- medvěd hnědý (*Ursus arctos*)
- vlk (*Canis lupus*)



**V průběhu roku se v Beskydech vyskytuje 10-15 rysů, do 5 vlků a do 5 medvědů. Jejich existence závisí na přímé ochraně v České republice a na ochraně jádrové populace na Slovensku a Polsku.**

**Území CHKO Beskydy je v rámci Evropského společenství vyhlášeno jako evropsky významná lokalita i z důvodu přítomnosti rysa, vlka i medvěda na tomto území. Ve všech státech jsou tyto šelmy zařazené mezi chráněné druhy.**

**Škody způsobené velkými šelmami jsou v České republice od roku 2000 hrazeny státem.**



# Co ohrožuje přírodu Beskyd ?

- \* Vysoké zastoupení smrku v lesích
- \* Neobhospodařování luk a pastvin
- \* Urbanizace krajiny
- \* Neudržitelné rekreační využívání
- \* Úpravy vodních toků





zalesňování luk a pastvin (smrkem)



neobhospodařování luk a pastvin



Úpravy vodních toků



urbanizace – změny krajinného rázu



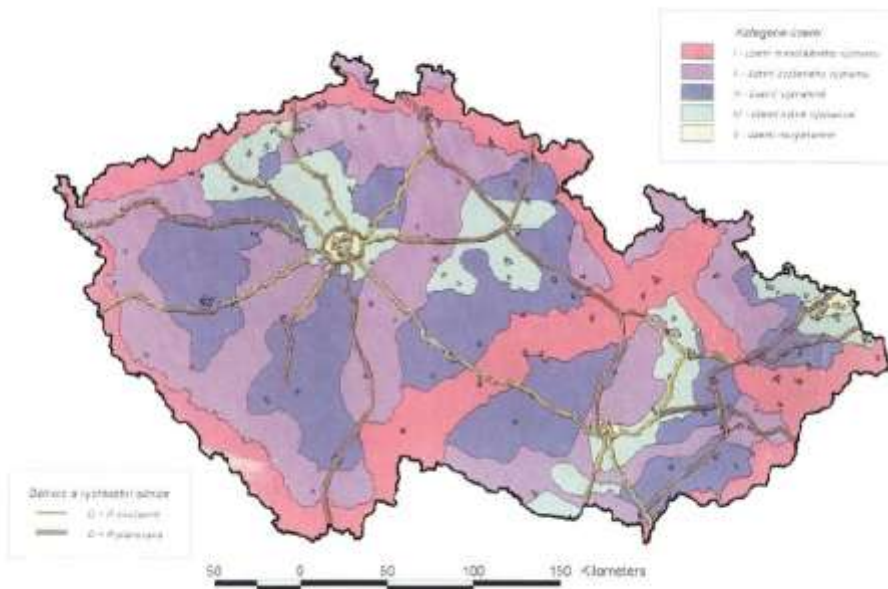




**Ostatní negativní zásahy do přírodního prostředí**

# Migrační koridory

Příloha č.1: Mapa kategorizace území ČR z hlediska výskytu a migrací velkých savců



**Budování dálnic a rychlostních komunikací způsobuje fragmentaci krajiny – její rozpad na malé ostrovy, kde v důsledku izolace dochází k vymírání malých populací živočichů. Proto je potřebné pro živočichy budovat ekodukty.**



**Ekodukty jsou speciální mostní objekty, na které byl obnoven původní terén a vysázena vegetace, tak aby byl zajištěn „přírodní“ vzhled migračního koridoru.**

**Jsou určeny nejenom pro zachování migračních tras živočichů, ale jejich stavbou se také omezí riziko střetu vozidel s přebíhající zvěří (zvěř se naučí přecházet bezkolizně po ekoduktu).**



**Kromě ekoduktů existuje na silnicích velké množství jiných objektů, které mohou po menší úpravě fungovat také jako migrační objekty – např. mostní estakády, podchody, propustky apod.**

**Jsou však v závislosti na jejich velikosti využitelné pouze některými druhy živočichů – např. adaptovanými na život v blízkosti lidských sídel (srnec, prase divoké, zajíc, kunovité šelmy) nebo zvyklými na pohyb pod zemí (liška, jezevec).**



# DP Trojanovice

- hranice CHKO Beskydy
- Plati oblast Beskydy
- dobyvací prostor, GEOFOND
- 1. zóna CHKO Beskydy
- 2. zóna CHKO Beskydy
- USES - biokoridory
- USES - biocentra
- průběh říky
- přírodní památka
- přírodní rezervace
- národní přírodní rezervace



1:35000



© GIS, CHKO Beskydy, 2004  
mapový podklad: © ČUZK, 2000  
© datový sklad SCHKO ČR, 1999  
© GEOFOND, 2000

## Dobývací prostor Dolu Frenštát





# Důl Frenštát

Realizací těžby by došlo k porušení základního poslání oblasti dané výnosem o zřízení CHKO Beskydy MK ČR ze dne 5.3.1973, kterým je především ochrana všech hodnot krajiny, jejího vzhledu a jejích typických znaků i přírodních zdrojů a vytváření vyváženého životního prostředí - tj. zejména její povrchové utváření včetně vodních toků a ploch, její vegetační kryt a volně žijící živočišstvo, rozvržení a využití lesního a zemědělského půdního fondu a ve vztahu k ní také rozmístění a skladbu sídlišť a staveb



# Dobývací prostor Dolu Frenštát

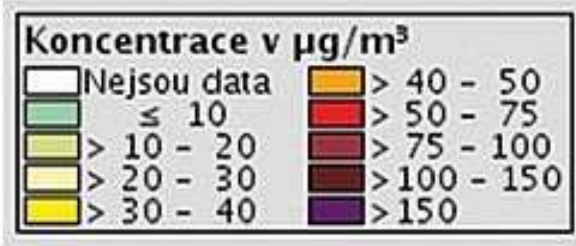
Předpokládané poklesy po ukončení těžby uhlí



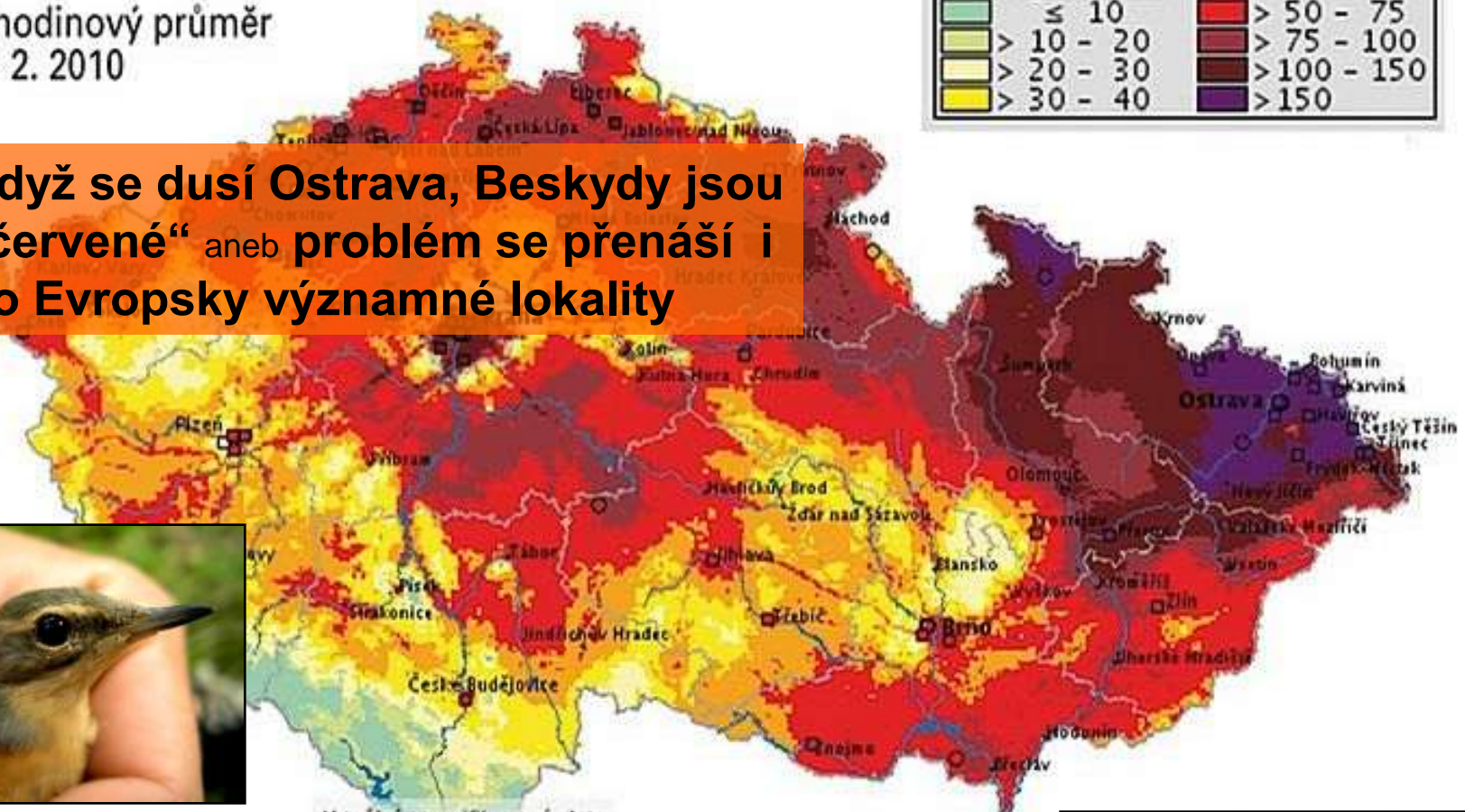
(OKD \*1997)

# Znečištění ovzduší prachem

24hodinový průměr  
10. 2. 2010



Když se dusí Ostrava, Beskydy jsou „červené“ aneb problém se přenáší i do Evropsky významné lokality



BIOCEL Paskov - 22 km od vrcholu Lysé hory




ArcelorMittal Ostrava - 28 km od vrcholu Lysé hory





# Děkuji za pozornost

The background of the slide features a sunset sky with a bright sun on the left. In the foreground, the dark silhouettes of a church dome and a statue with a cross are visible against the bright sky.

Ing. František Šulgan  
Správa CHKO Beskydy  
Nádražní 36,  
Rožnov pod Radhoštěm, 756 61  
e-mail: [frantisek.sulgan@nature.cz](mailto:frantisek.sulgan@nature.cz)  
tel. 571654293 kl. 36  
mobil 724804161, 774652299