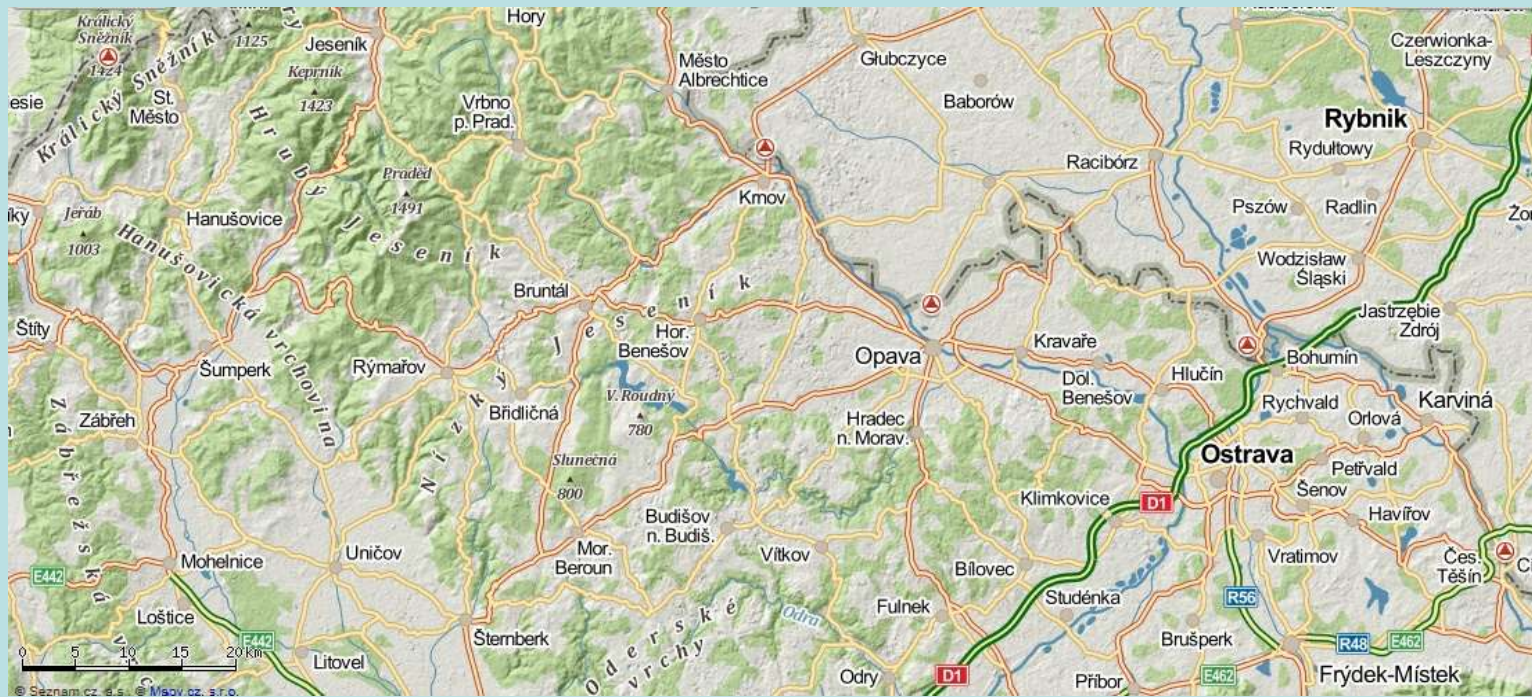
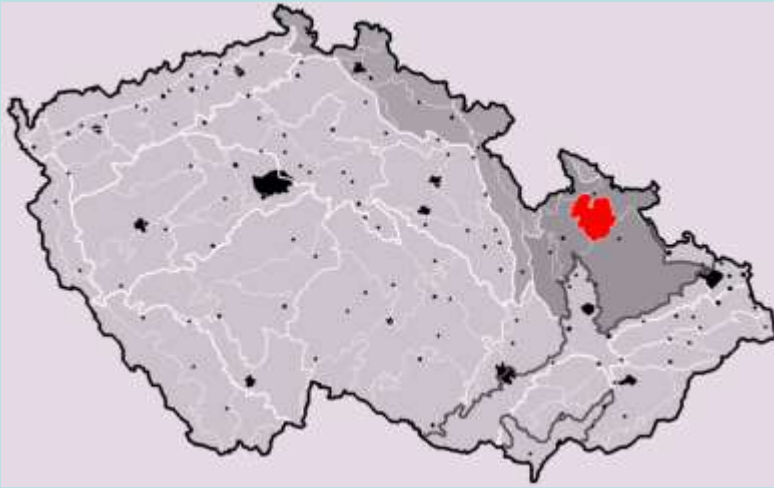


# Jeseníky







**Hrubý Jeseník** je geomorfologický celek a dominantní pohoří Slezska a části severní Moravy, které patří ke Krkonošsko-jesenické subprovincii (respektive k Sudetům) jako jejich nejvýchodnější část. Nejvyšší hora je Praděd (1492 m n. m.).

Na území Hrubého Jeseníku byla kvůli přírodnímu bohatství a jeho zachování v roce 1969 vyhlášena chráněná krajinná oblast Jeseníky o rozloze 740 km<sup>2</sup> se sídlem v Malé Morávce respektive v Jeseníkú.

Zahrnuje celkem jedenáct maloplošných chráněných území. Kromě toho nabízí několik lyžařských lokalit (např. Červenohorské sedlo nebo Praděd), které jsou pro tradičně nejbohatší sněhovou nadílku v Česku navštěvovány nejdéle v roce.

O poznání méně pozornosti přitahuje Nízký Jeseník, jehož nadmořská výška dosahuje pouze 800 m nad mořem.

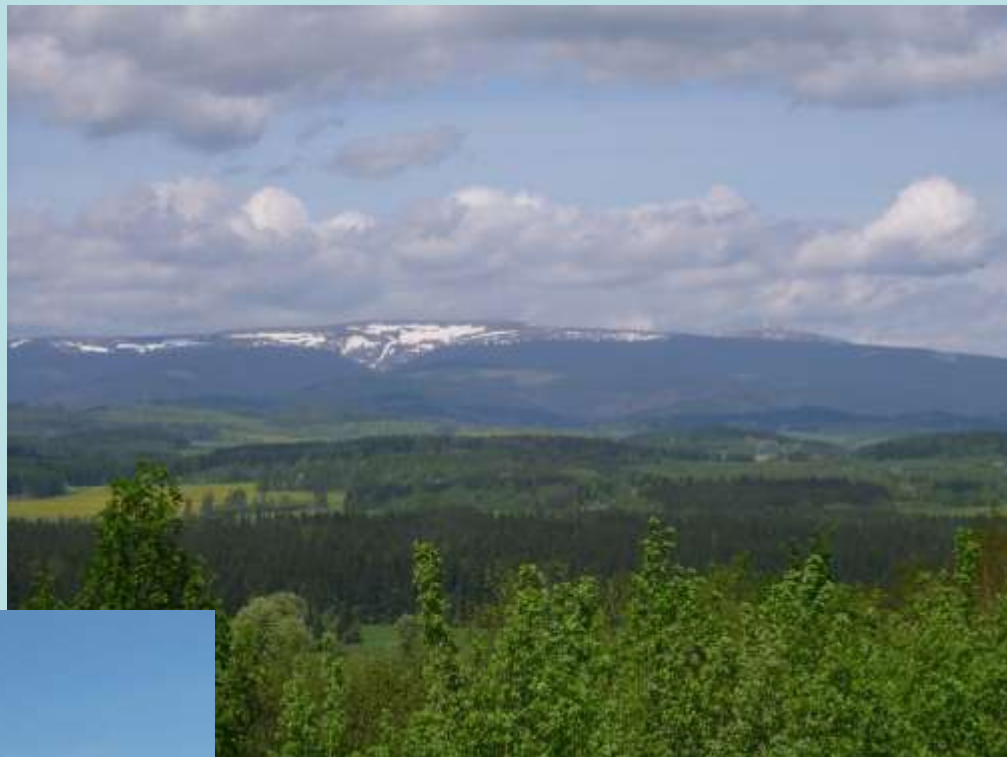
Řeka Moravice pramení v Hrubém Jeseníku v nadmořské výšce 1134,8 m na úpatí Velkého kotle, zhruba 3 km jižně od vrcholu Pradědu.



Červenohorské sedlo je jedno z nejvýznamnějších turistických, lyžařských a rekreačních středisek oblasti Hrubého Jeseníku. Nachází se ve výšce 1013 m.

Velká kotlina je mohutné ledovcové karové údolí, kde se nachází horské louky, suché skály, chladná prameniště, tůně, mokřiny.

Tato lokalita patří mezi nejbohatší botanická území střední Evropy. V rezervaci se nachází kolem 480 druhů unikátních rostlin.



Jedná se o skupinu skal z břidlic a rul. Skalní útvar je vysoký 7 metrů a jeho šířka dosahuje 25 m. Vyskytují se zde vzácné rostliny, například lišejníky a mechy a endemické keře.

Lázně Karlova Studánka vznikly v roce 1785 na místě staré železářské osady Hubertov. Prvními lázeňskými domy byly Hostinský dům (Bezruč) a Knížecí dům. Dnešní jádro městské památkové zóny tvoří dřevěné lázeňské domy v klasicistním empírovém stylu vybudované v letech 1803 až 1893.



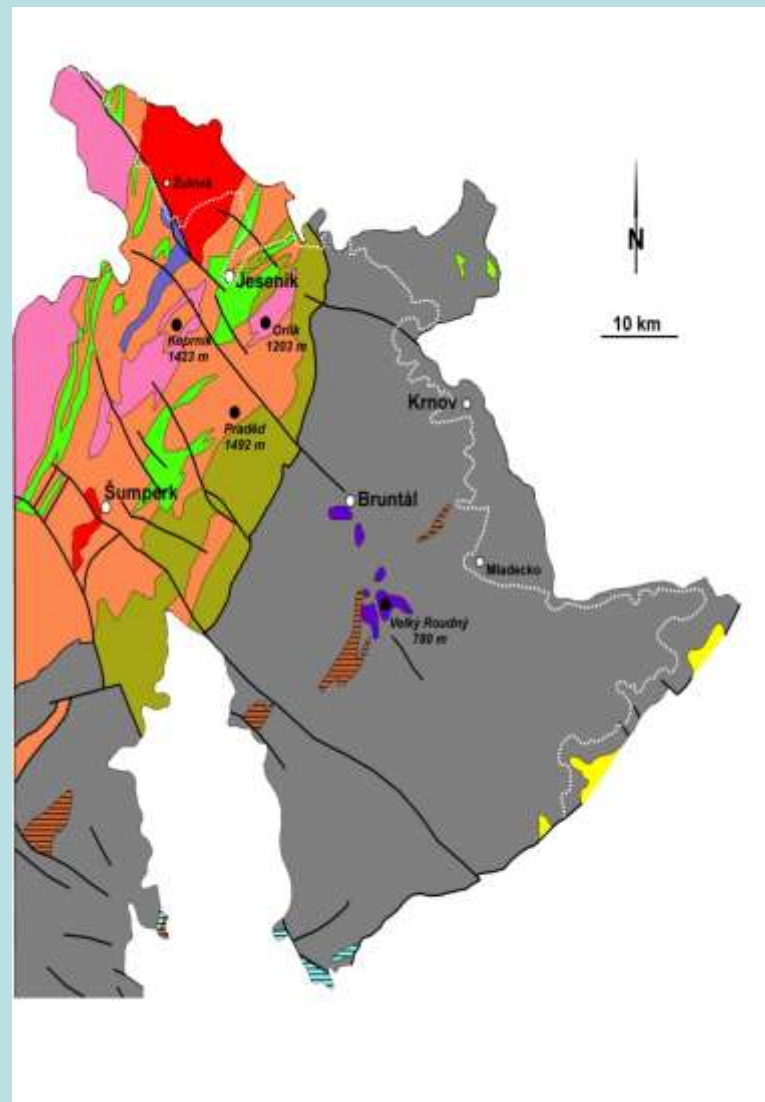
Turistická chata z r. 1863  
původně pro potřeby ovčáků,  
dnes rekreační chata.

# CHKO Jeseníky

Chráněná krajinná oblast Jeseníky byla vyhlášena v roce 1969 na rozloze 740 km<sup>2</sup>. Lesnaté hory se zaoblenými hřbety, prameny živé vody stékající hlubokými údolími, staleté pralesy přecházející v horskou tundru, kamenná moře, ledovcové kary s padajícími lavinami, nespoutané horské bystřiny se stříbřitě bílými vodopády a průzračnými mechovými tůněmi, tajemná rašeliniště opředená pověstmi o skřítcích, květnaté podhorské louky a do údolí zasazené dlouhé horské vesnice se starými chalupami, harmonická krajina, ve které hledáme a stále nacházíme inspiraci, to jsou Jeseníky. Území je z 80% pokryto lesy, převážně druhotnými smrčiny nebo bučinami s mozaikovitě zachovalými zbytky přírodních lesů.

# Geologie

- Území je významné z hlediska výskytu nerostných surovin: na více míst se těžily železné a polymetalické rudy (např. Horní Město, Malá Morávka), vápenec (Branná), rýžovalo zlato (Zlatá, Černá a Bílá Opava a přítoky, Černý potok, Moravice). Opuštěné štoly jsou významnými zimovišti netopýrů.
- Geologicky je celá oblast součástí Českého masívu, ve kterém proběhly poslední mohutné horotvorné pohyby koncem prvohor.
- Třetihorní horotvorné pohyby, formující sousední karpatskou soustavu, vyzdvihly Hrubý Jeseník nad Hornomoravský úval.
- Hrubý Jeseník je spolu se sousedními Rychlebskými a Orlickými horami budován přeměněnými horninami a hlubinnými vyvřelinami. Naproti tomu je Nízký Jeseník tvořen úlomkovitými sedimenty a v malé míře sopečnými horninami.





## Dějiny čtvrtohor

První zmínka o Opavě	1195	HOLOCEN
mladohradištní	950	
středohradištní	800	
starohradištní	600	
předradištní	568	
<b>Staroslovanská hradištní kultura</b>		
<b>Stěhování národů, první Slované</b> (Germáni jsou vystřídáni Slovaný)	400	
<b>Doba římská</b> (na místo Keltů se tlačí divoké germánské kmeny)	0	
<b>Mladší doba železná - laténská</b> (Keltové)	- 400	
<b>Doba železná - halštatská</b>	- 750	
pozdní doba bronzová	- 1000	ANTROPOZOIKUM (ČTVRTOHOR)
mladší doba bronzová	- 1300	
střední doba bronzová	- 1550	
starší doba bronzová	- 2000	
<b>Pozdní doba kamenná - eneolit</b>	- 4 000	
<b>Mladší doba kamenná - neolit</b>	- 6000	
<b>Střední doba kamenná - mezolit</b>	- 8 000	
<b>Geologická současnost</b>	- 10 000	
<b>Doba ledová weichsel (würm)</b> viselské zalednění člověk dnešního typu ( <i>Homo sapiens sapiens</i> )	- 15 000 - 40 000	
<b>Doba meziledová eem (riss/würm)</b> <i>Homo sapiens neanderthalensis</i>	- 100 000	
<b>Doba ledová saale/drenthe (riss)</b> první sálské zalednění	- 160 000	
<b>Doba meziledová holstein</b> (mindel/riss)	- 300 000	
<b>Doba ledová elster II</b> druhé elsterské zalednění	- 400 000	
<b>Doba meziledová cromer IV</b>	- 500 000	
<b>Doba ledová elster I (mindel)</b> první elsterské zalednění	- 600 000	
<b>Doba meziledová cromer I</b>	- 800 000	
<b>Doba ledová bavel (günz)</b> člověk vzpřímený ( <i>Homo erectus</i> )	- 1 000 000	
<b>Starší doba kamenná - paleolit</b>		

Evropa prožila několik dob ledových a meziledových. Některé jsou zde znázorněny. Názvy jsou podle zalednění severní a střední Evropy. V závorce je uveden název podle horského zalednění Alp. V modře označených ledových dobách dosáhl pevninský ledovec až na Opavsko.

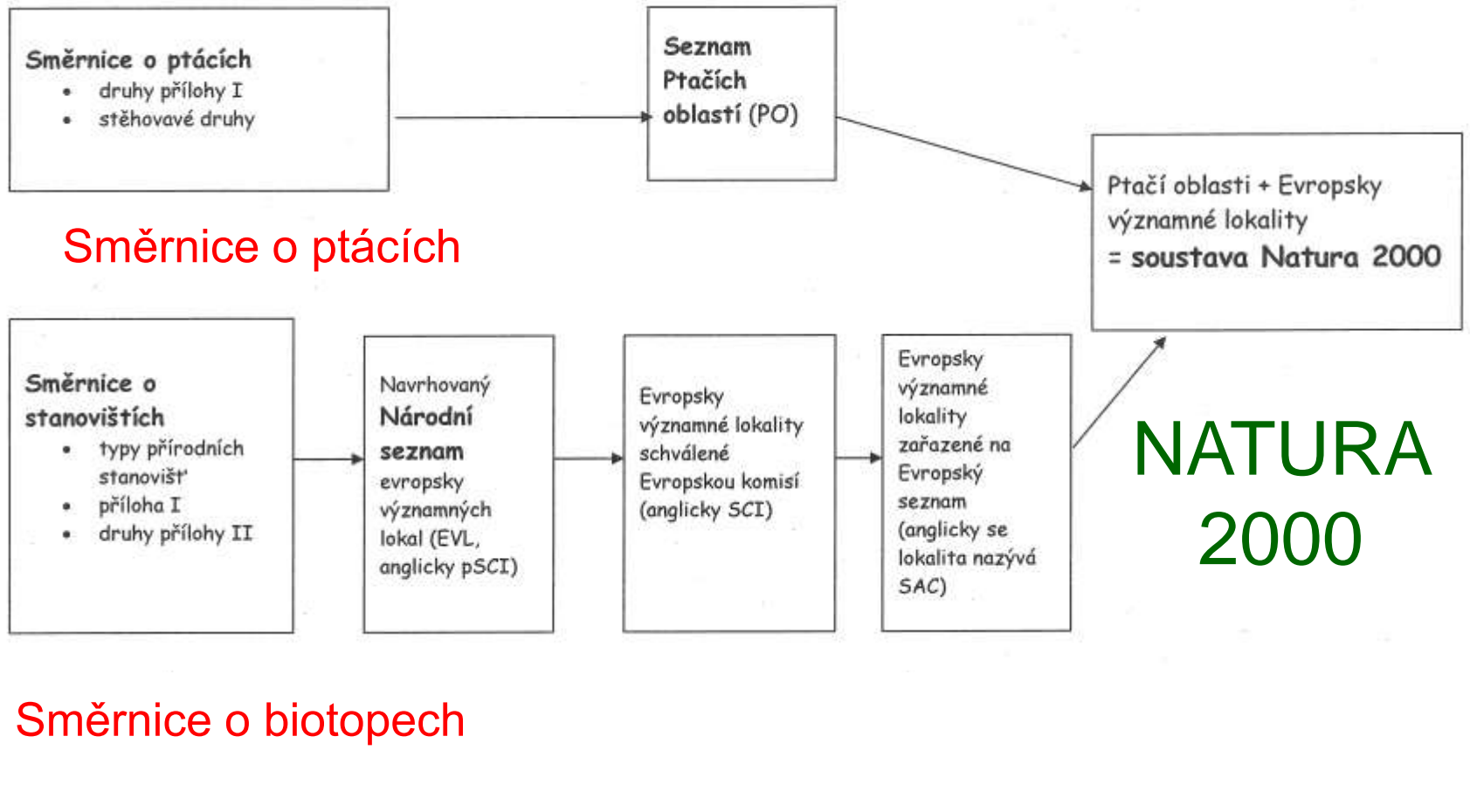
- Geologicky je celá oblast součástí Českého masívu, ve kterém proběhly poslední mohutné horotvorné pohyby koncem prvohor.
- Třetihorní horotvorné pohyby, formující sousední karpatskou soustavu, vyzdvihly Hrubý Jeseník nad Hornomoravský úval.

**K nejvyšším vrcholům náleží Keprník (1423 m), Šerák (1351 m), Praděd (1492 m), Vysoká Hole (1464 m), Velký Máj (1385 m), Mravenečník (1343 m) a Orlický (1204 m).**

# Historie lidského vlivu, ochrana a ohrožení

- - převážně německá kolonizace podhůří ve 12.-14. století (Jesenicko, Bruntálsko, Rýmařovsko)
- - v 15.-16.století rozvoj hornictví (Ruda, Horní Město, Stříbrné Hory, Nová Ves, Zlaté Hory, Světlá Hora, Rudná). Místní hutě spotřebovávaly značné množství dříví
- - vyšší polohy využívány od 17. století (pastva dobytka, ovcí, sklizeň sena). K tomu účelu zakládány boudy (Ovčárna, Švýcárna). V důsledku došlo na různých místech k snížení horní hranice lesa.
- - od 18. století cílevědomá snaha o lesní hospodaření, zejména v souvislosti s vydáním Tereziánského lesního řádu (1754). Stav lesů byl v té době neutěšený.
- - na přelomu 19. a 20. století pokusy o zvýšení horní hranice lesa sníženou pastvou –výsadby kleče, limby a smrku alpského původu (svahy Pradědu 1883 –1907)
- - v druhé polovině 19. století rozvoj turismu (chata Barborka postavena 1883)

# Natura 2000



# Evropsky významné lokality v Jeseníkách (celkem 1082 v ČR)

Malá kotlina  
Petrovy kameny  
Praděd  
Rašeliniště na Skřítku  
Rejvíz  
Keprník



# Fauna Jeseníky

Z větších savců zde žije hojně jelení a srnčí zvěř. Byl zde spatřen i rys ostrovid. V pohoří hnízdí tetřev hlušec, tetřívka obecná a jeřábek lesní, ze sov hlavně výr velký a sýc rousný. K vzácným druhům ptáků patří i čáp černý.



*Rupicapra rupicapra*,  
Kamzík horský

Poprvé byli do Jeseníků dovezeni v roce 1913 z Alp, v roce 1941 bylo v oblasti Pradědu napočítáno 65 kusů, v 70. a 80. letech 20. století jejich jesenická populace dosahovala už 600 až 800 jedinců. V současnosti je to podle vedení Správy CHKO 150 jedinců.



Okáč menší  
*Erebia sudetica*

Živná rostlina: tenkolisté druhy trav



Jeřábek lesní  
*Bonasa bonasia*



Srnec obecný, *Capreolus capreolus*



Jelen evropský, *Cervus elaphus*



Lynx lynx, Rys ostrovid



# Flora

- Téměř 80 % oblasti tvoří lesy, většinou přeměněné na smrkové monokultury. Místy se zachovaly zbytky původních bukových lesů a horských smrčín. Nad pásmem lesa ve výšce 1200 - 1300 m jsou horské louky, zvané hole.

Mají dobře vyvinutý subalpínský stupeň (horní hranice lesa leží okolo 1350 metrů), zásadní význam mají reliktní stanoviště karu Velké kotliny (jedna z floristicky a vegetačně nejpestřejších lokalit v ČR –cca 450 druhů cévnatých rostlin) a izolovaných skal na nejvyšších hřebtech (zejména Petrovy kameny).

Violka žlutá sudetská  
*Viola lutea* subsp. *sudetica*



## Rejvíz

Největší jesenické lesní rašeliniště s dvěma jezírky. V centrální části roste borovice kleč blatka s břízou pýřitou karpatskou, na okrajích je smrk. V podrostu je hojný rojovník bahenní, kyhanka sivolistá, suchopýr pochvatý, vlochyně, rašeliníky.

- Na volnějším místech je rosnatka okrouhlolistá, klikva žoravina, ostřice zobánkatá. Roste zde i vzácná blatnice bahenní. Z orchidejí je třeba vzpomenout vstavač širolistý a vstavač plamatý. Dále zde roste mečík střečovitý a vachta trojlistá.
- Důvodem ochrany je uchování přirozeného rázu rašeliništních biocenóz.



*Sphagnum rubellum*,  
Rašelinník



*Drosera rotundifolia*,  
Rosnatka okrouhlolistá



*Ledum palustre*,  
Rojovník bahenní



*Eriophorum vaginatum*,  
**Suchopýr pochvatý**,  
Páperník pošvatý,  
Welnianka pochwowata



*Vaccinium uliginosus*  
**Vlochyně bahenní**

- **Velká kotlina** (1955) Ledovcový kar s bohatou květenou horských pramenišť a holin – chudší obdoba Velké kotliny. Bučina se smrkem. Porosty kosodřeviny zde byly vysazeny uměle.
- Bohatá je květena pramenišť, kde převládá úpolín evropský, oměj šalamounek, pryskyřník omějolistý, violka dvoulistá, tučnice obyčejná, violka žlutá sudetská, mochna zlatá, zvonek vousatý, lomikámen vždyživý, kopyšník tmavý, jalovec obecný nízký.
- Na holích převládá smilka tuhá, s rdesnem hadím kořenem, sasankou narcisokvětou a kýchavicí bílou Lobelovou.





*Pinus mugo*,  
Borovice kleč



*Trolius europaeus*  
Úpolín evropský,  
Žltohlav európsky,  
Pelnik europejski





*Pinguicula vulgaris*,  
Tučnice obyčejná



*Campanula barbata*,  
Zvonek vousatý



*Saxifraga peniculata*,  
Lomikámen vždyživý



*Hedysarum hedysaroides*  
Kopyšník tmavý



*Bistorta major*,  
Rdesno hadí kořen



*Nardus stricta*,  
Smilka tuhá

- **Petrovy kameny** (1955) Výrazné pásmo trvalých holin od Pradědu k Vysoké holi s charakteristickou dominující skalkou Petrových kamenů tvořenou horizontálně uspořádanými xylitickými břidlicemi.
- V nejvyšší partii je květena charakterizovaná porosty sasanky narcisokvěté, sítinou trojklannou, violky dvoukvěté, omějem šalamounkem. Na svazích převládá lipnice Chaixova, zvonek vousatý, violka žlutá sudetská, sítina nitkovitá.
- V rezervaci roste velmi vzácně vrba šípovitá a snad i **vrba bylinná**. Jde o ukázkový soubor rostlinných společenstev ve vrcholové partii Jeseníků.
- Vyskytují se zde i endemitské druhy jako **zvonek jesenický** nebo **lipnice jesenická**



*Salix herbacea*, Vrba bylinná